

# VEGETÁŘSTVÍ

**K**aždý tvor je stvořen k určitému příjmu potravy. Rostliny berou potravu převážně ze země svými kořeny a živočichové požívají rostliny nebo se požívají mezi sebou. Způsob přijímání potravy a její druh je ve vývojovém cyklu, kterým prochází každá bytost od počátku do konce (ontogeneze), rozdělen do čtyř vývojových etap. Ty odpovídají vývojovým fázím – tak jak jsou popsány v kapitole o vývoji bytosti, a plně odpovídají zákonitosti „Tvůrčí čtyřky“.

Prvá vývojová fáze se vyznačuje pasivním životním projevem a pasivním vývojem. To je život rostlin. Rostliny berou ke své potravě převážně anorganickou hmotu. Pomocí chlorofylu a slunečních paprsků ji přeměňují na organickou hmotu. Vývojově vyšší rostliny přijímají kromě anorganické hmoty také organickou – a sice mrtvá těla jiných rostlin. Ale neopatřují si potravu vraždou. Teprve ke konci první fáze a začátku druhé vyskytují se masožravé rostliny, které chytají hmyz a stravují ho.

Druhá vývojová fáze, která se vyznačuje již aktivním projevem, ale zatím jen pasivním vývojem, je doménou ži-



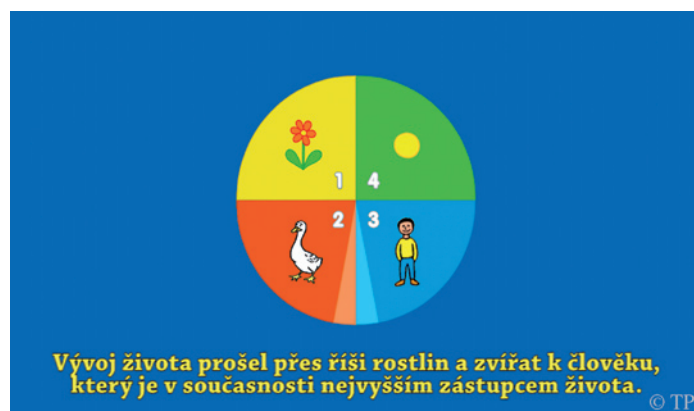
vočíchů. Zde se uplatňuje požívání druhých bytostí. Zvláště na počátku druhé fáze to jsou dravci, nejnižší mezi živočichy, kteří pro svoji obživu vraždí slabší živočichy a živí se jejich masem. Jsou to vyrovnavači životů a jejich činnost je pro tuto vývojovou dobu jistě správné, protože přirozené. Jejich těla jsou uzpůsobena k lovu, vnitřnosti k trávení masa, jejich zuby jsou typicky dravčí. Jsou to živočichové na nejnižší úrovni. Duchovně vyšší živočichové ve druhé vývojové fázi jsou býložravci. Živí se rostlinnou stravou, ke které jsou opět plně přizpůsobeni jak zažívacím systémem, tak svými zuby, které mají typicky býložravecové. Některé

druhy se živí převážně listy a trávou, jiní převážně plody. Mezi tyto druhé patří také člověk.

Protože ve druhé vývojové fázi je již aktivní životní projev, rozpíná se tato aktivita, možnost rozhodování postupně sesiluje a jejím vlivem dochází k chybám v životním postoji. Někteří býložravci si počínají svoji přirozenou stravu doplňovat masem. Zpočátku je to nějaký slimáček nebo hmyz, který jim padne za oběť, pak snad mrtvá těla jiných živočichů a někdy i ulovený a zavražděný jedinec. Takovým zvrhlým tvůrům říká věda „omnivorové – všežravci“.

Tento zvyk nepřirozeného požívání masa zasáhl i člověka, který začíná třetí vývojovou fázi, kde již k aktivnímu životnímu projevu přistupuje i aktivní vývoj. Řekli jsme si již, že schopnost aktivního vývoje nastupuje pozvolna, jako nová ontogenetická vlastnost. U vývojově nižších lidí ještě převládá duchovní pasivita a zákon odrazu, u vyšších se již projevuje snaha po uvědoměném vývojovém postupu a po dobrovolné změně. Tedy zatímco u nižších je bráno požívání těl jiných zavražděných živočichů bez revidujícího přemýšlení a tradičně samozřejmě, vyspělejší člověk již začíná uvažovat a svůj postoj reviduje.

Lidské myšlení je ovlivňováno dvěma principy. Je to rozum a intuice. Tyto dva mají být, tak jako vše, v rovnováze. Zpočátku byly. Byly sice vývojově slabší, ale



v řadě lidských rození měly rovněž sesílit. Jenomže po čase fylogenetického vývoje (vývoje v řadě lidského druhu) udělal člověk zásadní chybu, snad z neznalosti, nebo vlivem špatných náboženských kultů ochutnal maso. Zpočátku to musela být jen malá množství, protože větší by nesnesl. Vždyť stavba jeho těla, zažívacího traktu, zubů

# JAK ZAČÍT

Každý si musí uvědomit, že chce-li pracovat na sobě, musí to být práce na jeho třech principech, které z něho tvoří vtělenou bytost. Vše je k sobě v určité souvztažnosti. Vše je myšlenka projevená v různých oblastech. Nedokonalost tělesného žití ovlivňuje k nedokonalosti bytost, a naopak.



## Začínáme u těla

Začneme zvenku. Momentálně máme tělo, a tudíž první náš zájem bude o ně. Práce na těle není malá, je velmi rozsáhlá, ale musí jí být věnována péče na prvním místě. Jinak tělo, které je kotvou hmotného bytí, by nás stále strhávalo a působilo nežádoucí chaos.

## Pravěk

Nejprve si musíme uvědomit, kdo jsme a jak žijeme. Byli jsme stvořeni v živočišné řadě jako každý živočich a také tak bylo o nás naprosto postaráno. Původně jsme měli vše, co jsme potřebovali ke svému životu. Když pravěkému člověku byla zima, naježil svoji srst, když bylo teplo, opět ji přitáhl k tělu, a tak vyrovnával naprosto dokonale teplo a chlad a svojí srstí jako anténami přijímal jemné vesmírné síly elektrické povahy.

Když měl hlad, natáhl ruku a vzal si ovoce. Když měl žízeň, šel ke studánce. Chtěl-li spát, uleh pod strom. Byl naprosto svobodný. Mohl se cele věnovat sobě, svému vývinu, byl úzce spjat s celou přírodou, se kterou si dobře rozuměl. Tehdy ale vzal něco, co brát neměl. Ze všech zdrojů mohl přijímat potravu, jen jeden mu byl zakázán. A člověk po něm sáhl. Ke své přirozené potravě, na kterou měl stavěno své tělo, své útroby a zažívací pochody, vzal stravu cizorodou, pro něho nepřírozenou, a tudíž škodlivou.

## První pád

Začal vraždit druhé tvory a jíst jejich mrtvá těla. Z počátku málo, protože tělo se škodlivině bránilo, ale postupem dlouhých let si trochu zvykl. Ale nikdy

ne tak, aby mu maso jako nepřírozená strava neškodilo. Tak je to až dodnes. Ještě do nedávna jedl ho poměrně málo. Na začátku tohoto století bývalo maso jenom v neděli a zřídka kdy dvakrát v týdnu. Začal škodit svému tělu tím, že ho otravoval, degeneroval, vytvářel zbytečné nemoci, nebo nemoci vzniklé z jiných příčin tím zhoršoval.

## Následky

Požíváním masa podporoval také nezdravě svůj mozek. Jeho myšlení se stávalo více hmotným. Narůstaly sice schopnosti rozumové, které by narůstaly i jinak, ale zdravě, a oslabovala se intuice – cit. Pomalu se vzdaloval od přírody, které přestával rozumět. Vzdával se i svých vnitřních schopností a sil, které jsou v něm utajeny a nerozvinuty. Vydal se na cestu ke hmotě a odvrátil se od ducha. Protože byl nejdokonalejším tvorem na světě, neměl ke svému úpadku žádné měřítko, a proto si ho neuvědomoval. Naopak byl stále pyšnější na to, že poznal několik hmotných zákonů a že se je naučil různě kombinovat. Tak vytvořil techniku, na kterou je ve svém nepochopení velmi hrdý. Vždyť je to jeho nepřítel, ale to si nedokáže uvědomit. Vše, co v technice a vůbec v celé civilizaci vytvořil, vše mu nějak více nebo méně škodí. Podobá se ovcím, které v celém stádu se za svým vůdcem vrhají nesmyslně ze skály do moře.



Tím, že vzal z jiného zdroje, než měl, vyřadil se sám z klidného, zdravého a přirozeného života a přivodil si počátek svého pádu. Byl, jak říká bible, vyhnán z ráje, protože vzal potravu ze zakázaného stromu. Že si nejvíce uškodil duchovně, o tom ani nemluvíme, to je samozřejmé. Teď se nám jedná o tělo.

Původní přirozený člověk si začal škodit i jinak. Vlivem špatné potravy vyvíjel se i špatný rozumový pochod a směr. Začal mít větší požadavky. Chtěl například, aby mu bylo ještě tepleji, a proto začal na sebe



*Přiladte se k biotronickému působení Tomáše Pfeiffera každou sobotu od 21:00 hod. po dobu 5 minut.*

## **POHODLNĚ SE POSAĎTE... UVOLNĚTE SE... ZAČÍNÁME...**

V čase působení je vhodné zastavit přemýšlení o světských problémech, v takto zklidněném vědomí prožít naplno pocit jsem – a tímto se propojit – jakoby se stát působícím na fotografii.

Sama fotografie v žádném případě neléčí, proto je nutné vytvořit telepatický léčebný most spojením dvou vědomí.

Nemyslete ani na své nemoci.

## **ZKUSTE S NÁMI BIOTRONICKÉ PŮSOBENÍ**

Ti z Vás, kteří se chtějí zúčastnit biotronického působení prostřednictvím fotografie si v sobotu ve 21.00 hodin na pět minut pohodlně sednou s touto fotografií před sebou. Pomocí ní se v určený čas spojí a na takto vytvořeném telepatickém mostě pak bude možné předat bioenergii na dálku, podobně jako při televizních seancích v minulosti na TV Nova. Velmi záleží na míře Vaší spolupráce. Je důležité naladit se k co největšímu, pokornému odevzdání se v rozevření a klidném očekávání. I přílišné sebezpozorování by bylo na závadu. Ladíte a se rozevíráte muži na fotografii – nikomu a ničemu jinému. On je pro tu chvíli prostředníkem mezi Bohem a Vámi. Potěšilo by mne, pokud mi sdělíte výsledky tohoto působení. Děkuji Tomáš Pfeiffer.